

ПРИНЯТО
Педагогическим советом МБДОУ № 33
Протокол № 4 от 29.03.2023г.

УТВЕРЖДЕНО
приказ № -71 ОД от 14.04.2023г.
заведующий МБДОУ № 33
_____ О. В. Вотченко

АНАЛИТИЧЕСКИЙ ОТЧЁТ
о результатах самообследования
МУНИЦИПАЛЬНОГО БЮДЖЕТНОГО ДОШКОЛЬНОГО
ОБРАЗОВАТЕЛЬНОГО УЧРЕЖДЕНИЯ ДЕТСКОГО САДА № 33
муниципального образования город Армавир
за 2022 год

Содержание.

№ п/п	Наименование раздела	Страница
	Введение	3
I.	Аналитическая часть	4
1.1.	Общие сведения об образовательной организации	4
	Основная часть	5
1.2.	Оценка образовательной деятельности организации	5
1.3.	Оценка системы управления организации	7
1.4.	Оценка содержания и качества подготовки воспитанников	14
1.5.	Оценка организации учебного процесса	17
1.6.	Оценка востребованности выпускников	22
1.7.	Оценка качества кадрового обеспечения	23
1.8.	Оценка учебно-методического, библиотечно-информационного обеспечения	26
1.9.	Оценка материально-технической базы	27
1.10.	Оценка функционирования внутренней системы оценки качества образования	28
1.11.	Обобщённый анализ показателей деятельности МБДОУ № 33 и прогноз дальнейшего пути развития	32
II.	Показатели деятельности МБДОУ № 33, подлежащие самообследованию	34
2.1.	Показатели деятельности МБДОУ № 33, подлежащие самообследованию	34
	Приложения	36

Введение.

Настоящий отчет подготовлен по результатам проведения самообследования, согласно требованиям федерального законодательства, которое обязывает образовательные организации ежегодно осуществлять процедуру самообследования и размещать соответствующий отчет на сайте организации (статья 29, часть 2, пункт 3 Федерального закона от 29 декабря 2012 г. № 273-ФЗ «Об образовании в Российской Федерации (с изменениями и дополнениями).

Самообследование проводилось в соответствии с требованиями приказов Министерства образования и науки Российской Федерации от 14 июня 2013 года № 462 «Об утверждении порядка самообследования образовательной организацией», от 10 декабря 2013 года № 1324 «Об утверждении показателей деятельности образовательной организации, подлежащей самообследованию» (с изменениями, утверждёнными приказом Министерства образования и науки РФ от 14.12.2017г. № 1218 «О внесении изменений в Порядок проведения самообследования образовательной организации, утверждённый приказом Министерства образования и науки РФ от 14.06.2013г. № 462),

постановлением Правительства РФ от 5.08.2013г. № 662 «Об осуществлении мониторинга системы образования»;

приказом Министерства образования и науки РФ от 10.12.2013г. №1324 «Об утверждении показателей деятельности образовательной организации, подлежащей самообследованию»;

приказом Федеральной службы по надзору в сфере образования и науки РФ от 11.08.2020г. № 831 «Об утверждении требований к структуре официального сайта образовательной организации в информационно-телекоммуникационной сети «Интернет» и формату представления информации»;

«Рекомендациями по проведению самообследования образовательных организаций, подведомственных министерству образования, науки и молодёжной политики Краснодарского края» (приложение к письму министерству образования, науки и молодёжной политики Краснодарского края от 15.02.2016г. № 47-1961/16-11).

Сроки, форма проведения самообследования, состав лиц, привлекаемых для его проведения был определен приказом заведующего дошкольной образовательной организации от 08.02.2023 года № 49-ОД «О проведении процедуры самообследования МБДОУ № 33».

I. Аналитическая часть.

1.1. Общие сведения об образовательной организации.

Полное наименование учреждения: МУНИЦИПАЛЬНОЕ БЮДЖЕТНОЕ ДОШКОЛЬНОЕ ОБРАЗОВАТЕЛЬНОЕ УЧРЕЖДЕНИЕ ДЕТСКИЙ САД № 33, сокращённое наименование учреждения: МБДОУ № 33. Муниципальное бюджетное дошкольное образовательное учреждение детский сад № 33 функционирует с 1962 года.

Информация об образовательной организации.

Организационно-правовая форма – бюджетное учреждение.

Учреждение является юридическим лицом, имеет в оперативном управлении имущество, в постоянном (бессрочном) пользовании земельный участок, самостоятельный баланс, печать с полным наименованием и указанием места нахождения учреждения, штамп.

Юридический адрес учреждения: 352900, Российская Федерация, Краснодарский край, город Армавир, улица Свердлова, 53.

Адрес официального сайта: <http://mbdou33arm.ru>

Адрес электронной почты: mbdu33@mail.ru

Режим работы детского сада: 5 дней в неделю с 07.30 до 17.30, выходные дни – суббота, воскресенье и общегосударственные праздничные дни.

Телефон: 8(86137)3-31-07, факс: 8(86137)3-31-07.

Контингент воспитанников МБДОУ № 33: плановый контингент воспитанников МБДОУ – 70 человек, реальная посещаемость (списочный состав) по состоянию на 31.12.2022г. – 82 человек.

Правоустанавливающие документы.

Учреждение осуществляет образовательную деятельность на основании:

- лицензия на осуществление образовательной деятельности № 07376 от 4.12.15г. серия 23Л01 № 0004224;
- лицензия на медицинскую деятельность на основании лицензии на осуществление медицинской деятельности серия Л023-01 № 016157 регистрационный номер ЛО-23-01-013303 от 20.02.2019г.;
- устав (утверждён приказом УО администрации муниципального образования города Армавира от 31.01.2019г. № 88);
- свидетельство о внесении записи в Единый государственный реестр юридических лиц, серия 23 № 008586173;
- свидетельство о постановке на учёт в налоговом органе, серия 23 № 008670101;
- свидетельство о государственной регистрации права оперативного управления муниципальным имуществом, кадастровый номер 23:38:0114022:113, запись регистрации 23-23-37/007/2007-421;
- свидетельство о государственной регистрации права оперативного управления муниципальным имуществом, кадастровый номер 23:38:0114022:114, запись регистрации 23-23-37/007/2007-424;
- свидетельство о государственной регистрации права оперативного управления муниципальным имуществом, кадастровый номер 23:38:0114022:115, запись регистрации 23-23-37/007/2007-423;

-свидетельство о государственной регистрации права оперативного управления муниципальным имуществом, кадастровый номер 23:38:0114022:116; запись регистрации 23-23-37/007/2007-422;

-свидетельство о государственной регистрации права безвозмездного пользования земельным участком, кадастровый номер 23:38:0114022:0007; запись регистрации 23-23-37/007/2007-372.

Информация об учредителе.

Учредителем учреждения и собственником имущества является муниципальное образование город Армавир. Органом, осуществляющим функции и полномочия учредителя учреждения, является управление образования администрации муниципального образования город Армавир.

Юридический адрес учредителя: 352900, Краснодарский край, город Армавир, улица Карла Либкнехта, 52

Web-сайт учредителя: <http://uo.armavir.kubannet.ru>

Электронный адрес учредителя: arm_uo_web@mail.ru

Тел: приемная 8 (86137) 3-21-36

Режим работы учредителя: с 9:00 до 18:00, перерыв с 13:00 до 14:00

Изменений в нормативно-правовой документации и правоустанавливающих документах, за отчетный период – не происходило.

Цели и задачи аналитического отчёта по результатам самообследования.

Цель: обеспечения доступности и открытости информации о деятельности образовательных организаций.

Задачи самообследования:

-получить объективную информацию о состоянии образовательного процесса по каждой образовательной программе;

-определить степень соответствия реальной ситуации показателям ФГОС ДО, образовательным целям и ожиданиям потребителей образовательных услуг;

-оценить результаты деятельности коллектива педагогов, осознать свои цели, задачи и меры по их достижению;

-заявить о своих достижениях, приоритетных показателях;

-выявить существование проблемных областей, нуждающихся в корректировке;

-определить пути дальнейшего совершенствования качества образования и развития образовательной организации.

Основная часть.

1.2. Оценка образовательной деятельности организации.

Образовательная деятельность ведётся на русском языке, в очной форме, нормативный срок обучения 4 года, уровень образования – дошкольное образование.

При поступлении в МБДОУ родители (законные представители) пишут заявление в соответствии с направлением управления образования муниципального образования город Армавир при предъявлении родителем (законным представителем) оригинала документа, удостоверяющего личность родителя (законного представителя), либо оригинала документа, удостоверяющего личность иностранного гражданина или лица без гражданства в РФ в соответствии со статьёй 10 ФЗ от 25 июля 2002 г. № 115-ФЗ «О правовом положении иностранных граждан в РФ», заявления родителей

(законных представителей), медицинского заключения. Отношения между учреждением и родителями (законных представителей) воспитанников строятся на договорной основе. Договор об образовании по образовательным программам дошкольного образования.

Контингент воспитанников МБДОУ № 33

Количество воспитанников на 31.12.2022 года: 82 человека.

Сведения о воспитанниках.

Структура контингента	Младшая группа	Средняя группа	Старшая группа
Количество детей	28 (от 3 до 4 лет)	26 (от 4 до 5 лет)	28 (от 5 до 6 лет)

Количество групп общеразвивающей направленности - 2: младшая – 28 человек, средняя – 18, старшая – 17 человек; количество групп компенсирующей направленности – 2: средняя – 8 человек, старшая – 11 человек. Функционирует группа вечернего пребывания: 6 человек.

В конце 2021-2022 учебного года в школу выпущено 15 дошкольников. На места выбывших детей по семейным обстоятельствам и в связи с переходом в другие ДОУ оформлены другие дошкольники по направлениям УО г. Армавира.

Основной целью деятельности МБДОУ № 33 является создание благоприятных условий для полноценного проживания ребенком дошкольного детства, формирование основ базовой культуры личности, всестороннее развитие психических и физических качеств в соответствии с возрастными и индивидуальными особенностями, подготовка к жизни в современном обществе, формирование предпосылок к учебной деятельности, обеспечение безопасности жизнедеятельности дошкольника.

Образовательная программа разработана с учётом основной общеобразовательной программы дошкольного образования «От рождения до школы» под редакцией Н.Е. Вераксы, Т.С. Комаровой, М.А. Васильевой, программы по музыкальному воспитанию детей дошкольного возраста «Ладушки» И. Каплуновой, И. Новоскольцевой, программы по приобщению дошкольников к народной культуре Кубани «Мы вместе и все такие разные» Е.В. Березлевой, Н.А. Тыртышниковой под редакцией Родионовой, парциальной программы «Юный эколог» С.Н. Николаевой. Программа принята решением педагогического совета протокол № 1 от 31.08.2019 г, утверждена приказом ДОУ № 101 от 31.08.2019г.

В МБДОУ № 33 ведется коррекционно-развивающая работа с детьми с ограниченными возможностями здоровья. Наряду с общеразвивающими группами в детском саду функционирует две группы с осуществлением квалифицированной коррекции тяжелого нарушения речи (ОНР) детей 4-5 лет и 5-6 лет. Разработанная адаптированная основная образовательная программа (АООП) коррекционно-развивающей работы в группах компенсирующей направленности для детей с тяжелыми нарушениями речи с 4 до 7 лет принята решением педагогического совета протокол № 1 от 27.08.2018 г, утверждена приказом ДОУ № 64-ОД от 27.08.2018 г. Составлена она на основе адаптированной программы коррекционно-развивающей работы в логопедической группе детского сада для детей с тяжелыми нарушениями речи (общим недоразвитием речи) с 3 до 7 лет Нищева Н.В и ООП МБДОУ № 33.

Образовательная деятельность осуществлялась на протяжении всего времени нахождения ребенка в дошкольной организации (совместная (партнерская) деятельность педагога с детьми, образовательная деятельность в режимных моментах, организованная образовательная деятельность, самостоятельная деятельность детей) в различных видах деятельности и охватывала структурные единицы, представляющие определенные направления развития и образования детей (образовательные области):

- социально-коммуникативное развитие;
- познавательное развитие;
- речевое развитие;
- художественно-эстетическое развитие;
- физическое развитие.

При реализации образовательных программ в МБДОУ № 33 используются следующие современные образовательные технологии:

- игровые;
- здоровьесберегающие;
- коллективного обучения;
- проектного обучения;
- информационно-коммуникационные;
- личностно-ориентированного взаимодействия педагога с детьми;
- социо-игровые;
- технология «ТРИЗ».

Результатами освоения образовательной программы являются целевые ориентиры дошкольного образования, которые представляют собой социально- нормативные возрастные характеристики возможных достижений ребенка.

Вывод: Укомплектованность МБДОУ № 33 детьми в 2022 году составила 100%. Образовательная деятельность в детской дошкольной организации организована в соответствии с основными нормативными документами федерального, регионального и муниципального уровня, что определяет его стабильное функционирование, вовлечённость всех сотрудников и родителей в воспитательно-образовательный процесс.

1.3. Оценка системы управления организации.

Структурных подразделений МБДОУ № 33 не имеет. Управление учреждением осуществляется в соответствии с Федеральным законом «Об образовании в Российской Федерации», на основании Устава с соблюдением принципов единоначалия и самоуправления.

Учреждение в своей деятельности руководствуется:

- Федеральным законом от 29.12.2012 № 273-ФЗ «Об образовании в Российской Федерации» (с изменениями и дополнениями);
- Федеральным государственным образовательным стандартом дошкольного образования (Утвержден приказом Министерства образования и науки Российской Федерации от 17 октября 2013 г. № 1155);
- «Порядком организации и осуществления образовательной деятельности по основным общеобразовательным программам – образовательным программам

дошкольного образования» (приказ Министерства образования и науки РФ от 30 августа 2013 года №1014 г. Москва);

-санитарно-эпидемиологическими требованиями, закрепленными в СанПиН № 1.2.3685-21 от 28.01.2021г; № 2.3/2.4.3590-20 от 27.10.2020г; № 2.4.3648-20 от 28.09.2020г. и другими нормативными актами регионального и муниципального уровней, МБДОУ № 33.

Управление учреждением осуществляется на основании Устава с соблюдением принципов единоначалия и самоуправления.

I направление – общественное управление:

II направление – административное управление

Формами самоуправления учреждения являются:

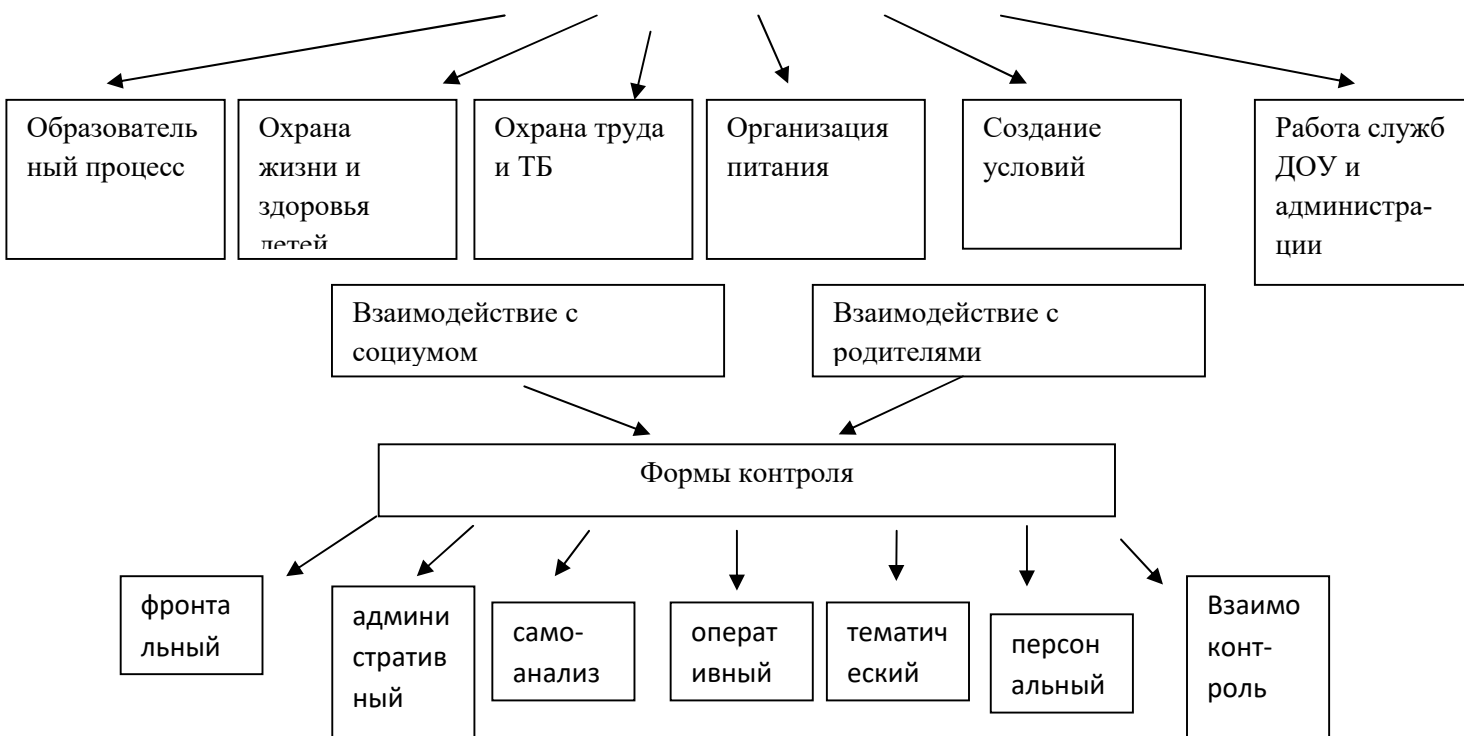
- общее собрание трудового коллектива (приказ № 97-ОД от 31.08.2017г.);
- совет учреждения (приказ № 97-ОД от 31.08.2017г.);
- общее родительское собрание (приказ № 97-ОД от 31.08.2017г.);
- педагогический совет (приказ № 97-ОД от 31.08.2017г.);
- родительский комитет (приказ № 97-ОД от 31.08.2017г.);
- совет родителей (приказ № 97-ОД от 31.08.2017г.).

Общее руководство учреждением осуществляет общее собрание трудового коллектива, вопросы его компетенции определяются Уставом.

Характеристика сложившейся в учреждении системы управления

Система контроля деятельности МБДОУ





Управление МБДОУ.

Органы управления.

Персональное управление.

Непосредственное управление учреждением осуществляет заведующий Вотченко Ольга Васильевна, стаж педагогической работы – 21 год, в данной должности 12 лет, аттестация на подтверждение соответствия занимаемой должности (приказ УО от 1.10.2021г. № 614).

Старший воспитатель: Григоренко Марина Анатольевна, стаж педагогической работы – 21 год, в данной должности – 14 лет, аттестация на высшую квалификационную категорию, приказ МОН и МП КК от 28.02.2023г. № 636.

Медсестра: в данный момент вакансия.

Завхоз: Гоголева Елена Евгеньевна, стаж работы – 25 года, в должности – 2г.8 месяцев.

Основные вопросы по управлению учреждением решаются на оперативных совещаниях административного аппарата, которые проводятся ежемесячно.

Текущие проблемы – на пятиминутках еженедельно.

Основными задачами Совета учреждения, педагогического совета, общего собрания трудового коллектива и родительского комитета являются непосредственное участие в управлении учреждением, выбор стратегических путей развития учреждения и подготовка управленческих решений, входящих в компетенцию того или иного органа. Их функции и направления деятельности прописаны в соответствующих положениях.

Коллегиальное (общественное) управление.

Основными задачами форм общественного управления (общее собрание трудового коллектива, Совет учреждения, общее родительское собрание и др.) являются непосредственное участие в управлении учреждением, выбор стратегических путей развития учреждения и подготовка управленческих решений, входящих в

компетенцию того или иного органа. Их функции и направления деятельности прописаны в следующих пролонгированных положениях:

- положение об общем собрании трудового коллектива (приказ № 97-ОД от 31.08.2017г.);
- положение о родительском комитете (приказ № 97-ОД от 31.08.2017г.);
- положение о попечительском совете (приказ № 97-ОД от 31.08.2017г.);
- положение об общем родительском собрании (приказ № 97-ОД от 31.08.2017г.);
- положение о совете учреждения (приказ № 97-ОД от 31.08.2017г.);
- положение о внутрисадовском контроле (приказ № 8-ОД от 11.01.2020г.);
- правила внутреннего трудового распорядка (приказ № 8-ОД от 11.01.2020г.).

Структура и механизм управления ДОУ определяют стабильное функционирование. Демократизация системы управления способствует развитию инициативы участников образовательного процесса (педагогов, родителей (законных представителей), детей).

Управление учреждением осуществляется в соответствии с Федеральным законом «Об образовании в Российской Федерации», на основании Устава дошкольного учреждения.

Структурные подразделения.

Общественное управление:

- Совет учреждения;
- Совет родителей;
- Педагогический совет;
- Общее собрание трудового коллектива;
- Общее родительское собрание;
- Совет родителей.

Административное управление: 1) заведующий; 2)заведующий хозяйством, старший воспитатель, медсестра.

Управление муниципальным бюджетным дошкольным образовательным учреждением детский сад № 33 осуществляется в соответствии с Законом Российской Федерации «Об образовании», а так же следующими локальными документами:

- договором об образовании по образовательным программ ДО между МБДОУ и родителями(законными представителями);
- трудовыми договорами между администрацией и работниками;
- локальными актами;
- штатным расписанием;
- приказами заведующего МБДОУ;
- должностными инструкциями, определяющими обязанности работников МБДОУ;
- правилами внутреннего трудового распорядка для сотрудников МБДОУ;
- инструкциями по организации охраны жизни и здоровья детей в МБДОУ;
- учебным планом образовательной деятельности.
- циклограммами деятельности педагогов.

В коллективе создана атмосфера творческого сотрудничества и партнёрских отношений. Таким образом, в МБДОУ реализуется возможность участия в управлении учреждением всех участников образовательного процесса.

Информация о внедрении инновационных методов менеджмента.

В МБДОУ внедряются инновационные методы менеджмента в частности ИКТ. Все члены административной группы и специалисты владеют компьютером и имеют его в личном пользовании. Делопроизводство организовано на базе использования унифицированных форм, работа в программах как Microsoft Excel, Microsoft Word. Подключены к электронной системе образования МЦФЭР Ресурсы образования и электронной системе АИС СГО и Е-услуги, системе Навигатор дополнительного образования Краснодарского края. На средства, полученные от оказания дополнительных образовательных услуг, ДОУ имеет доступ к сети Internet, на территории ДОУ доступна сеть WI-FI. Электронная почта позволила наладить связь с Отделом образования и другими образовательными учреждениями и организациями, повысила оперативность при работе с входящей документацией, при выполнении приказов, распоряжений, отчетов и других документов. Большое внимание уделяется таким методам, как анализ и прогноз. Разработана программа развития ДОУ, цель которой - создание в детском саду интегрированной модели воспитательно-образовательного, коррекционно-развивающего и здоровьесформирующего пространства, способствующей полноценному развитию и социализации дошкольника.

Информация о методах получения «обратной связи» с потребителями образовательных услуг

В сфере разработки и внедрения инновационных методов менеджмента в образовательном учреждении, с целью получения "обратной связи" организована стабильная работа сайта ДОУ, где одним из разделов является работа электронной приемной, направленная на урегулирование споров, разрешение спорных вопросов. За истекший период обращений путем использования данной формы общения не зафиксировано. В детском саду функционирует горячая линия по вопросам выявления фактов нарушения антикоррупционного законодательства. Жалоб и нарушений не выявлено. В групповых помещениях и в коридорах детского сада размещены информационные стенды информационно-тематического характера, используются информационные буклеты для привлечения внимания к ряду проблемам. В рамках информационно-коммуникативных технологий создана внутренняя группа WhatsApp, Telegram для оперативного обмена информацией между сотрудниками и родителями. Отсутствие жалоб и претензий к организации свидетельствует о рациональной организации образовательного и воспитательного процесса. На сайте МБДОУ работает "Электронная приемная" для рассмотрения и урегулирования споров.

Для получения "обратной связи" образовательной организации с общественностью используются такая форма работы как: "горячая линия", используемая как в рамках Интернет-ресурса сайта учреждения, так и по телефону.

Анализ работы по обеспечению функционирования ДОУ в режиме развития.

ДОУ функционирует в режиме развития. Педагоги постоянно повышают свой профессиональный уровень, эффективно участвуют в работе методических объединений, знакомятся с опытом работы своих коллег и других дошкольных учреждений, а также саморазвиваются.

Информация о сотрудничестве (связи) с организациями-партнерами для

обеспечения образовательной деятельности, в том числе для оказания дополнительных образовательных услуг.

В МБДОУ существуют следующие формы социального партнерства, как различные совместные мероприятия (концерты, праздники, соревнования), как в ДОУ, так и за его пределами; дни открытых дверей; общие родительские собрания; консультации родителей, проведение семинаров; педагогических советов с участием родителей.

Учреждение обеспечивает взаимодействие с социумом. Наблюдается тенденция к расширению и углублению связей учреждения. Творческое сотрудничество с социальными партнерами (с другими образовательными, медицинскими учреждениями и учреждениями культуры) осуществляется согласно договорам и плану мероприятий совместной деятельности

Сотрудничество осуществляется согласно договорам и планом мероприятий совместной деятельности:

-договор о взаимодействии с Армавирским филиалом ГБУ «Центр диагностики и консультирования»;

-договор на предоставление лечебно-профилактической помощи (медицинских услуг) с МБУЗ «Городская многопрофильная больница»;

-договор на оказание услуг по медицинскому обслуживанию воспитанников, посещающих дошкольные образовательные учреждения города Армавира с МБУЗ «Детская городская больница»;

-договор с детской библиотекой имени Зои Космодемьянской;

-договор о сотрудничестве с МАОУ СОШ № 7 им. Г. К. Жукова;

-договор с ГБУ «Центр развития образования и оценки качества» г. Армавира.

Методы, используемые для сбора информации от участников образовательных отношений.

Для создания целостной системы информационно-аналитической деятельности в дошкольном учреждении необходимо прежде всего определять ее содержание, объем, источники (кто сообщает), сформировать потоки информации и вывести их на соответствующие уровни управления. Формирование системы информационного обеспечения дошкольного учреждения по результатам способствует рационализации труда руководителя и включает следующие блоки:

-здоровье и здоровый образ жизни;

-образование дошкольников в соответствии с ФГОС ДО;

-готовность ребенка к обучению в школе;

-научно-методическое обеспечение образовательного процесса;

-работа с кадрами.

Взаимодействие дошкольного учреждения с семьей, общественностью.

Материально-техническое обеспечение, финансовое состояние дошкольного учреждения.

По каждому из перечисленных блоков информации составляются технологические карты для сбора, анализа информации и принятия управленческого решения. В каждом из блоков определено содержание информации, кто, когда ее собирает и где она используется. Таким образом, информация выступает одним из первостепеннейших ресурсов в деятельности руководителя и играет огромную роль в развитии дошкольного учреждения и упрочении его позиций.

В ДОУ используются эффективные формы контроля, различные виды мониторинга (управленческий, методический, педагогический, контроль состояния здоровья детей).

Система управления в ДОУ обеспечивает оптимальное сочетание традиционных и современных инновационных тенденций, что позволяет эффективно организовать образовательное пространство ДОУ.

Организация взаимодействия ОУ с семьями воспитанников

Учитывая современные проблемы взаимодействия ДОУ с семьями воспитанников, необходимо отметить, что эффективности в работе можно достичь, если родители будут являться активными участниками образовательного процесса, поэтому основной **целью** коллектива МБДОУ № 33 является формирование активной позиции родителей (законных представителей).

Для достижения поставленной цели были определены следующие **задачи**:

- изучить ориентацию семей воспитанников, активное взаимодействие с педагогическим коллективом детского сада;
- определить степень профессиональной готовности педагогов к переходу на качественный уровень взаимодействия с семьей;
- определить педагогические условия совершенствования качества организации и содержания педагогической поддержки семьи в вопросах развития и воспитания старших дошкольников;
- смоделировать и апробировать модель взаимодействия ДОО с семьями воспитанников.

С учетом поставленных в начале года задач была спроектирована модель обеспечения качества взаимодействия МБДОУ № 33 с семьями воспитанников. Реализация модели осуществлялась по двум направлениям: работа с педагогическим коллективом и работа с семьей.

Учитывая сложность привлечения внимания родителей к совместному обсуждению и решению проблем воспитания и развития дошкольников, в качестве ведущей формы взаимодействия продолжает оставаться Консультационный центр, который в этом году поводился с использованием дистанционных форм работы. Основная цель - обеспечение единства и преемственности семейного и общественного воспитания, оказание психолого-педагогической помощи семьям (родителям, законным представителям), поддержка всестороннего развития детей в возрасте от 1 до 8 лет, посещающих и не посещающих образовательные учреждения.

Работа консультационного центра позволила решить задачи создания и развития социально-педагогической базы для воспитания и развития детей; формирования готовности ребенка к активному сотрудничеству с различными социальными институтами; помогает привлекать родителей в образовательное и социальное пространство ДОО.

Консультационный центр выполняет образовательно-воспитательную функцию, обеспечивая целенаправленное педагогическое влияние на поведение и деятельность детей и взрослых. Таким образом, осуществлялось образование (воспитание) родителей. Деятельность по воспитанию родителей опирается на убеждения, что определенные знания помогут молодым людям стать хорошими родителями и что эти знания можно усвоить. Целью воспитания родителей является создание перспектив, в которых они нуждаются как воспитатели. Воспитание

родителей должно помочь им обрести уверенность и решительность, увидеть свои возможности и почувствовать ответственность за своих детей.

Вывод: В МБДОУ № 33 создана целостная, способная меняться система управления. Структура и механизм управления ДОУ определяют стабильное функционирование и развитие. Демократизация системы управления способствует развитию инициативы всех участников образовательного процесса (педагогов, родителей (законных представителей), детей).

1.4. Оценка содержания и качества подготовки воспитанников.

В 2022 году в МБДОУ № 33 осуществлялся образовательный процесс по Основной образовательной программе МУНИЦИПАЛЬНОГО БЮДЖЕТНОГО ДОШКОЛЬНОГО ОБРАЗОВАТЕЛЬНОГО УЧРЕЖДЕНИЯ ДЕТСКОГО САДА № 33. Педагогический процесс педагоги осуществляют в соответствии с рабочими программами. Содержание рабочих программ включает совокупность образовательных областей, которые обеспечивают разностороннее развитие воспитанников с учетом возрастных и индивидуальных особенностей по образовательным областям - социально-коммуникативное, познавательное, речевое, художественно-эстетическое, физическое развитие. Рабочая программа планирования организации образовательной деятельности с детьми (далее - РП) в ходе освоения ООП ДО в группах общеобразовательной направленности МБДОУ № 33 разработана воспитателями групп, музыкальным руководителем, учителем-логопедом, педагогом-психологом. В группах с ТНР рабочие программы разработаны в соответствии с АООП ДО МБДОУ № 33.

Цель ООП ДО МБДОУ № 33:

создать благоприятные условия для полноценного проживания ребёнком дошкольного детства, формирования основ базовой культуры личности, всестороннего развития психических и физических качеств в соответствии с возрастными и индивидуальными особенностями; подготовка к жизни в современном обществе, формирование предпосылок к учебной деятельности, обеспечение безопасности жизнедеятельности дошкольника; присмотр и уход за детьми.

Цель АООП ДО МБДОУ № 33 - проектирование модели коррекционно-развивающей психолого-педагогической работы, максимально обеспечивающей создание специальных условий для обучающихся с ограниченными возможностями здоровья (детей с ТНР), их позитивной социализации, личностного развития, развития инициативы и творческих способностей на основе сотрудничества со взрослыми и сверстниками в соответствующих возрасту видах деятельности; присмотр и уход за детьми.

Согласно требованиям федерального государственного образовательного стандарта (далее- ФГОС), результаты освоения Программы сформулированы в виде целевых ориентиров, которые представляют собой возрастной портрет ребенка на конец раннего и конец дошкольного детства. Согласно ФГОС целевые ориентиры не подлежат непосредственной оценке, в том числе и виде педагогической диагностики (мониторинга), а освоение Программы не сопровождается проведением промежуточных аттестаций и итоговой аттестации воспитанников. Оценка особенностей развития детей и усвоения ими программы проводит воспитатель группы в рамках педагогической диагностики.

Отслеживание эффективности усвоения Программы воспитанниками детского сада показало, что показатели развития детей соответствуют их психологическому возрасту. По результатам мониторинга дети показали положительный результат усвоения программного материала. Такие результаты достигнуты благодаря использованию в работе методов, способствующих развитию самостоятельности, познавательных интересов детей, созданию проблемно-поисковых ситуаций.

На современном этапе дошкольного образования и требований, выдвигаемых школой перед первоклассником, акцент со знаний, умений и навыков переносится на формирование общей культуры, развитие «качеств, формирование предпосылок учебной деятельности, обеспечивающих социальную успешность».

Коррекционно-развивающая работа с детьми в МБДОУ № 33

В ДОУ осуществляется координация деятельности всех служб по сопровождению воспитанников, имеющих отклонения в развитии. В целях максимального содействия полноценному речевому и психическому развитию каждого ребёнка созданы адекватные условия для ранней профилактической и коррекционной логопедической работы. Разработаны и проведены ряд мероприятий для педагогов и родителей, направленных на психолого - педагогическое просвещение (индивидуальные консультации, родительские собрания, семинары-практикумы).

Работа учителя-логопеда в 2022 году проводилась по следующим направлениям:

- Организационное, диагностическое и коррекционно-развивающее направления;
- Консультативное направление;
- Методическая работа;
- Ведение документации;

По состоянию на 31.12.2022г. компенсирующая группа укомплектована детьми с ТНР в количестве 19 человек.

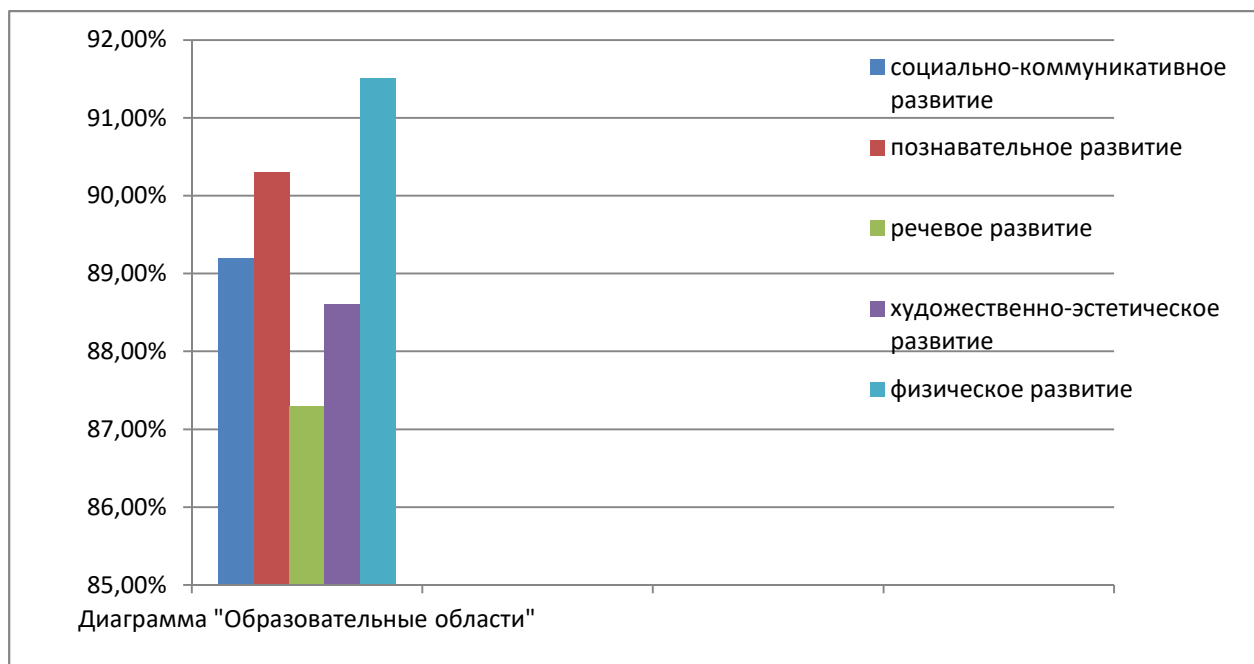
Эффективность проведенной коррекционно-логопедической работы, применение эффективных способов формирования речи и исправления имеющихся речевых недостатков в группах для детей с ТНР МБДОУ № 33 за 2021-2022г. подтверждается положительной динамикой, достигнутой за учебный год

С целью предупреждения педагогических ошибок в воспитании, обучении и развитии дошкольников, выработки оптимальных путей повышения эффективности коррекционных воздействий для преодоления недостатков психического развития ребенка по согласованности с руководителем ДОУ и запросу администрации ДОУ, по утвержденному годовому плану в 2022 году была проведена следующая работа:

- Психопрофилактическая работа.
- Развивающая и психокоррекционная работа.
- Психодиагностическая работа.
- Консультационная работа.
- Просветительская работа.
- Методическая работа.

О результативности деятельности можно судить по результатам педагогического анализа. Был проведен анализ нервно психического развития детей групп раннего возраста и анализ школьной готовности в подготовительных группах. Он показал, что у детей достаточно высокий уровень развития, наблюдается положительная динамика в развитии по сравнению с началом года.

Результаты мониторинга уровня эффективности педагогических воздействий в освоении ООП ДО воспитанниками МБДОУ №33 в 2022 году
(в разрезе образовательных областей)



Выводы: анализ уровня эффективности педагогических воздействий по освоению воспитанниками ООП ДО и АООП ДО МБДОУ № 33 в 2022 году позволяет констатировать достаточный уровень освоения всех ОО.

В 2022 году по сравнению с 2021 годом наблюдается: положительная динамика показателей освоения следующих образовательных областей:

-ОО«Познавательное развитие»: с 88,7% до 90,3% (динамика 1,6%).

-ОО«Художественно-эстетическое развитие»: с 85,6% до 88,3% (динамика 2,7%).

-ОО«Социально-коммуникативное развитие»: с 86,5% до 89,2% (динамика 2,7%).

-ОО«Физическое развитие»: с 90,5% до 91,5% (динамика 1%).

Вместе с тем, снижение динамики наблюдается в освоении ОО «Речевое развитие»: с 87,3% до 85,2% (-2,1%).

В 2023 году будет продолжена работа по совершенствованию условий для повышения профессиональной компетенции педагогов, реализации их творческого потенциала, освоению новых технологий изобразительной деятельности, по модернизации центра изобразительности, книги, совершенствованию организационно-методических подходов, поддержанию самостоятельности и творческой инициативы участников образовательного процесса.

Организация дополнительного образования в ДОУ осуществлялась на основании лицензии на образовательную деятельность в кружках социально-педагогической направленности («Английский язык» - Григоренко М. А., «Обучение чтению» - Войтова С. В., «Танцевальный кружок» Е. А. Кормилина).

Сведения о дополнительных платных услугах на 31.12.2022г.

Образовательные платные услуги (направленность)		Присмотр и уход без реализации ОП
Социально-педагогическая		
групп	детей	
3	35	6

Эффективность работы по дополнительному образованию детей в кружках подтверждается результатами работы педагогов и удовлетворенностью родителями качеством предоставляемых услуг.

В 2022 году воспитанники МБДОУ № 33 принимали активное участие в муниципальных, краевых и федеральных конкурсах, в открытых мероприятиях в детском саду (**Приложение № 1**). Положительный опыт, приобретенный во время участия, поможет нашим воспитанникам в начальной школе занять активную жизненную позицию и быстрее адаптироваться в ней.

Вывод: содержание и качество подготовки воспитанников, освоение ООП и АООП ДОУ осуществлялось на достаточно высоком уровне. За 2022 год удалось реализовать поставленные в начале учебного года задачи, и тем самым, добиться эффективности организационно-методической и коррекционно-развивающей работы. В течение учебного года, работа педагогов была направлена на то, чтобы приучить детей - будущих первоклассников - проявлять инициативу в получении новых знаний, умению отстаивать свою точку зрения, освоить формы речевого этикета, учить высказывать и делать простые выводы и т.д. Результаты проведенной диагностики показали, что 97 % детей готовы к школьному обучению, у них были сформированы познавательные и учебные потребности, они научились ориентироваться в работе на образец, проявляли самостоятельность в рассуждениях, обобщениях, умели составлять предложения, выделять последовательность звуков в простых словах и т.д.

1.5. Оценка организации учебного процесса.

Сведения об учебном плане и режимах пребывания детей в ДОУ.

Учебный процесс воспитанников строится на основании учебного плана.

Учебный план МБДОУ детского сада № 33 является нормативным актом, устанавливающим перечень образовательных областей и объём учебного времени, отводимого на проведение непосредственно образовательной деятельности.

В учебном плане отражено: содержание обучения, количество занятий в неделю, месяц, год, продолжительность учебного года, с учётом проведения педагогической диагностики.

Учебный план в 2022 году реализован полностью.

Режим работы МБДОУ детского сада № 33 - 10 часов (7.30 – 17.30).

Правильно построенный режим дня предполагает оптимальное соотношение периодов бодрствования и сна в течение суток, целесообразно чередование различных видов деятельности и отдыха в процессе бодрствования: определенную продолжительность занятий, труда и рациональное сочетание с отдыхом; регулярное питание; полноценный сон; достаточное пребывание на воздухе.

Режим способствует нормальному функционированию внутренних органов и физиологических систем организма, обеспечивает уравновешенное, бодрое состояние ребенка, предохраняет нервную систему от переутомления, создает благоприятные условия для своевременного развития, формирует способность к адаптации к новым условиям.

Все возрастные группы работают по двум временным (сезонным) режимам: на теплый и холодный периоды года.

Для воспитанников, вновь поступающих в детский сад, предполагаются индивидуальные адаптационные режимы.

На период карантинных мероприятий предполагаются карантинные режимы по показаниям.

В период летней оздоровительной кампании в МБДОУ № 33 действует оздоровительный режим, предполагающий увеличение дневного сна в связи с климатическими условиями юга (высокой дневной температурой).

Медицинское обслуживание

- обеспечивается врачом-педиатром детской поликлиники №1 и медицинской сестрой МБДОУ, которые наряду с администрацией и педагогическим персоналом несут ответственность за проведение лечебно-профилактических мероприятий, соблюдение санитарно-гигиенических норм, режима и качество питания воспитанников.

Динамика состояния здоровья воспитанников, меры по охране и укреплению здоровья.

Реализуя мониторинг здоровья и с целью профилактики заболеваемости детей в течение учебного года, воспитатели совместно с медицинской службой отслеживали:

- проведение вакцинации в соответствии с национальным календарем прививок;
- отслеживание реализации рекомендаций узких специалистов;
- контроль медицинской службы ДОУ за исполнением рекомендаций детям, пришедшим в детский сад после болезни.

Один из самых важных показателей – это динамика заболеваемости воспитанников детского сада.

Мониторинг показателей состояния здоровья детей в конце учебного года, владения двигательными действиями, физической подготовленности выявил позитивные изменения.

В 2022 году особое внимание медицинская служба детского сада уделяла оздоровительным мероприятиям и проведением большого времени на свежем воздухе. Наряду с уменьшением заболеваемости у детей отмечается повышение эмоционального тонуса и физической выносливости. Таким образом, укрепление здоровья детей становится ценностным приоритетом всей воспитательно-образовательной работы детского сада не только в плане физического воспитания,

но и обучения в целом. Результатом проделанной работы является снижение числа пропущенных по болезни дней в общем числе дней, проведенных детьми в группе.

Работа по оздоровлению дошкольников велась с неукоснительным соблюдением санитарно-гигиенических норм и требований к организации сбалансированного питания детей.

Питание в ДОУ сбалансированное, 4-х разовое, в соответствии с утвержденным 10-ти дневным меню с учетом рекомендуемых среднесуточных норм питания с 3 до 7 лет. На основании примерного 10-ти дневного меню ежедневно составляется меню - требование установленного образца, с указанием выхода блюд для детей разного возраста. Выдача готовой пищи производится только после проведения приемочного контроля бракеражной комиссией.

Пищевые продукты, поступающие в детский сад, имеют документы, подтверждающие их происхождение, качество и безопасность; хранятся с соблюдением требований СанПин и товарного соседства. Доставка продуктов осуществляется по заключённым договорам, специализированным автотранспортом поставщика.

Администрация МБДОУ и медицинский работник контролируют соблюдение санитарных требований работниками пищеблока, правильность приготовления пищи, ее качество. В МБДОУ предусмотрены соответствующие помещения для питания воспитанников, а также для хранения и приготовления пищи (групповые помещения, пищеблок - кухня и склад продуктов). Режим работы пищеблока, график питания воспитанников, меню утверждается заведующим МБДОУ № 33.

Дети находятся в дошкольном учреждении 10 часов и их питание, в основном, обеспечивается именно в детском саду. В повседневный рацион включены основные продукты - мясо, рыба, молоко, молочные продукты, яйца, пищевые жиры, овощи и фрукты, сахар и кондитерские изделия, хлеб, крупа и др.

Родители ежедневно информируются об ассортименте питания ребенка, вывешивая ежедневное меню с указанием объема блюд.

Вывод: В итоге целенаправленной работы по сохранению и укреплению здоровья воспитанников в 2022 году незначительно снизилась динамика заболеваемости ОРЗ, ОРВИ. Случаев детского травматизма не было. Поэтому работа по оздоровлению, физическому развитию дошкольников и повышению уровня компетентности педагогов и родителей в вопросах укрепления здоровья и физического развития детей будет продолжена в 2023 году.

Коррекционно-развивающая работа, создание условий доступности образования для детей с ОВЗ.

С дошкольниками, уровень развития которых отличается от нормативного, образовательная деятельность осуществляется с использованием коррекционной работы (подгрупповой/индивидуальной) с участием узких специалистов: учителей-логопедов, музыкального руководителя.

В МБДОУ работает ППК, его основное направление – коррекционно-развивающая работа с детьми с ТНР. Отмечена положительная динамика в развитии речевых нарушений у дошкольников с общим недоразвитием речи. В 2022 году в ДОУ функционировали 2 группы компенсирующей направленности, которые посещали дети в возрасте от 4 до 5 лет и от 6 до 7 лет с (ОНР) (общим

недоразвитием речи I, II и III уровней речевой патологии) Работа велась по АООП МБДОУ, разработанной дошкольным учреждением.

В логопедических группах коррекционное направление работы являлось приоритетным, так как целью его является выравнивание речевого и психофизического развития детей. Коррекционно-развивающая работа осуществлялась учителем-логопедом Лазыриной Е. С. совместно с воспитателями группы.

Удельный вес детей с ограниченными возможностями здоровья и детей-инвалидов в общей численности воспитанников ДОО	
Дети с ОВЗ	19
Доступность условий осуществления образовательной деятельности	
Общая численность образовательных программ	2
Наличие АООП	1
Наличие паспорта доступности	Имеется
Подробные сведения о доступности условий осуществлений образовательной деятельности для инвалидов и лиц с ОВЗ можно найти на сайте МБДОУ № 33 по ссылке: http://mbdou33arm.ru	

Результаты эффективности работы представлены в таблице.

Всего компенсирующих групп	2	ОНР
Количество поступивших детей		19
Выпущено	Чистая речь	4
	Со значительными улучшениями	3
	Без значительных улучшений	-
Направлено	В массовую школу	7
	В речевые классы	-
Оставлены в силу возраста или других причин	ОНР (возраст 5- 6 лет)	15

Коррекционно-развивающая и профилактическая работа по речевому развитию дошкольников в 2023 году в МБДОУ №33 будет продолжена.

Индивидуальная работа осуществляется в ДОУ с детьми всех возрастных категорий в группах общеразвивающей и компенсирующей направленности.

Прежде всего индивидуальная работа проводится с детьми, испытывающими определенное трудности в процессе обучения, или наоборот с одаренными детьми, которые обладают особыми способностями к обучению.

В пристальном внимании нуждаются дети, посещающие детский сад не регулярно по болезни или другим причинам, дети, имеющие низкую работоспособность на занятии, застенчивые, медлительные, заторможенные, гиперактивные. Планируя индивидуальную работу, педагоги учитывают психические и индивидуальные особенности ребенка.

Индивидуальная работа с детьми проводится в утренние и вечерние часы, а также на прогулке. Индивидуальные занятия с детьми, имеющие трудности в освоении образовательной программы, проводятся преимущественно в форме игры. Партнёром по игре бывает и взрослый, и другой ребёнок. В первую половину дня в детском саду обычно проводится индивидуальная работа с детьми по познавательному развитию: сенсорное развитие, ФЭМП, формирование целостной картины мира, расширение кругозора детей. Организуются специальные игры и упражнения с теми из них, которые нуждаются в коррекции речевых нарушений или с испытывающими трудности при освоении каких-либо движений. Педагоги занимаются с малоактивными и замкнутыми детьми, давая им различные поручения, требующие общения со взрослыми и сверстниками. Во второй половине дня проводится индивидуальная работа с детьми по развитию движений, рисованию, вырезыванию, конструированию, коррекции речевого развития. Во время прогулок тоже проводится индивидуальная работа с детьми, где часто используются дидактические игры, игры малой подвижности, игры со словами, счетом, проводится разучивание коротких стихов, считалок, выполнение трудовых поручений, закрепление основных движений.

Планируется индивидуальная работа с детьми и во время режимных моментов. Дети упражняются в освоении культурно-гигиенических навыков - умывании, одевании, раздевании, застегивании пуговиц, дети постарше в завязывании шнурков. Во время приема пищи проводится работа по закреплению умений правильно пользоваться столовыми приборами, красиво сидеть за столом и есть. Индивидуальная работа с детьми в детском саду - это неотъемлемая часть образовательного процесса, она ведётся воспитателями на протяжении всего дня, во всех режимных моментах, в любом виде деятельности. Всегда находится время для проведения индивидуальной работы ситуативно, в результате возникших обстоятельств.

Специалистам детского сада приходится более четко регламентировать этот вид деятельности с детьми в соответствии с расписанием организованной образовательной деятельности. Они составляют графики индивидуальной работы, которые утверждаются на учебный год. Учитель- логопед проводит в группах компенсирующей направленности индивидуальную работу по коррекции речевого развития ежедневно после фронтальных занятий в соответствии с расписанием.

Музыкальный руководитель отрабатывает с воспитанниками на индивидуальной работе певческие и танцевальные умения, закрепляет навыки игры на музыкальных инструментах.

ВЫВОД: Индивидуальное сопровождение ребенка в воспитательно-образовательном процессе, прогностической, профилактической, диагностической, коррекционно развивающей работе и сотрудничество с

родителями и педагогами, способствовали укреплению и развитию резервных возможностей детского организма, позволили помочь детям преодолеть стресс поступления в детский сад и успешно адаптироваться к дошкольному учреждению.

Образовательный процесс в ДООУ организован в соответствии с требованиями, предъявляемыми законодательством РФ к дошкольному образованию и направлен на сохранение и укрепление здоровья воспитанников, предоставление равных возможностей для полноценного развития каждого ребёнка.

2.5. Оценка востребованности выпускников.

На этапе завершения дошкольного образования в 2022 г. в школы города Армавира ушло 15 воспитанников. Все выпускники готовы к освоению образовательной программы начального общего образования.

№ п/п	ОУ	Кол-во выпускников
1.	МАОУ СОШ № 7	5
2.	МБОУ СОШ –гимназия №1	2
3.	МБОУ СОШ № 17	2
4.	МБОУ СОШ № 18	2
5.	МБОУ СОШ № 6	2
6.	МБОУ СОШ № 9	1
7.	МБОУ СОШ № 8	1

Стоит отметить, что 54 % детей, заканчивающих обучение в МБДОУ, посещают учреждения дополнительного образования (центр детского творчества, музыкальная школа, спортивные учреждения) и планируют продолжать дополнительное образование в дальнейшем. Из перечисленных выпускников 7 детей с ОВЗ. Все выпускники прошли диагностическое обследование, в ходе которого получены следующие результаты: с высоким уровнем готовности к школьному обучению – 12 % выпускников, со средним – 60 %, с хорошим уровнем - 7 %; низким уровнем - 2 %. Таким образом, общая готовность детей к школьному обучению находится на уровне выше среднего. Данный результат получен вследствие тесного сотрудничества воспитателей групп с психологической службой, социальными партнёрами (СОШ № 7, ГБУ «Центр диагностики и консультирования»), родителями (законными представителями выпускников). Педагогический коллектив учитывает возможность разностороннего общения детей и преемственность образовательной деятельности детского сада со школой № 7 имени Г. К. Жукова, детской городской библиотекой имени З. Космодемьянской в своём микрорайоне в контексте расширения социокультурной и образовательной среды. Также следует отметить наличие детей с низким уровнем готовности, что связано со слабой посещаемостью данной категории детей. Наряду с вышеизложенным выработаны пути решения: - индивидуализировать процесс образования в отношении детей с низкой посещаемостью; - скорректировать работу с родителями (законными представителями) по их взаимодействию с МБДОУ.

Вывод. Таким образом, общая готовность детей МБДОУ № 33 к школьному обучению находится на уровне выше среднего. Данный результат получен вследствие тесного сотрудничества воспитателей групп с социальными партнёрами, родителями (законными представителями выпускников). Педагогический коллектив учитывает возможность разностороннего общения детей и преемственность образовательной деятельности детского сада со школами микрорайона в контексте расширения социокультурной и образовательной среды.

1.7. Оценка качества кадрового обеспечения.

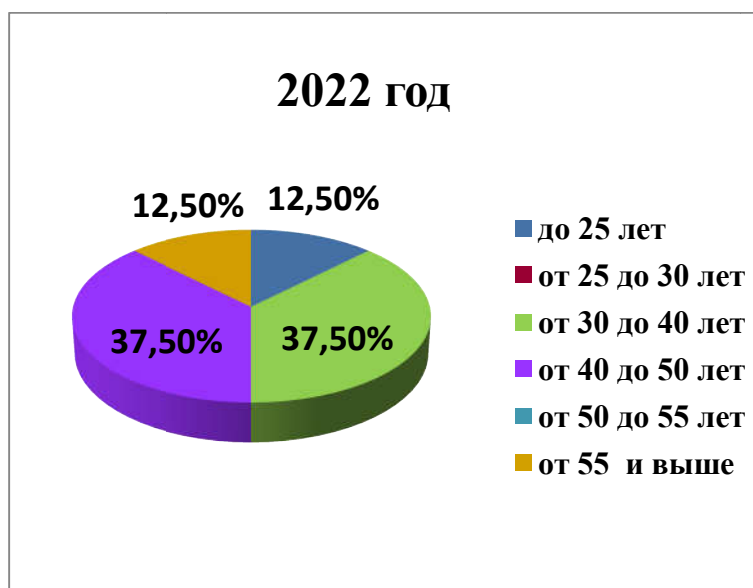
Педагогическими кадрами ДОУ укомплектовано полностью и состоит из 8 сотрудников: старший воспитатель, музыкальный руководитель, учитель-логопед, и 5 воспитателей.

8 педагогов работают на штатной основе.

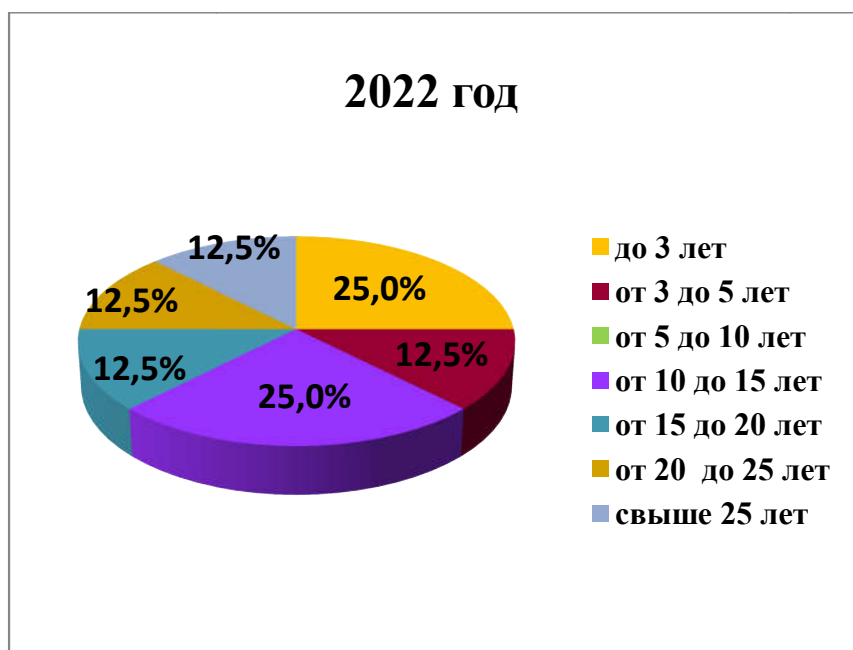
8 педагогов имеют высшее профессиональное образование

1 педагог (учитель-логопед) имеет дефектологическое образование.

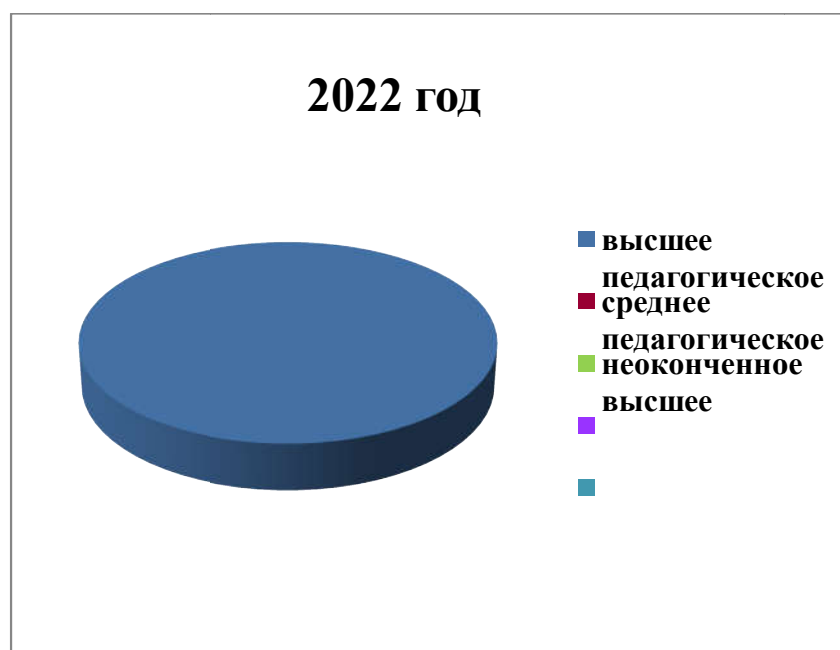
Характеристика кадрового состава по возрастному показателю



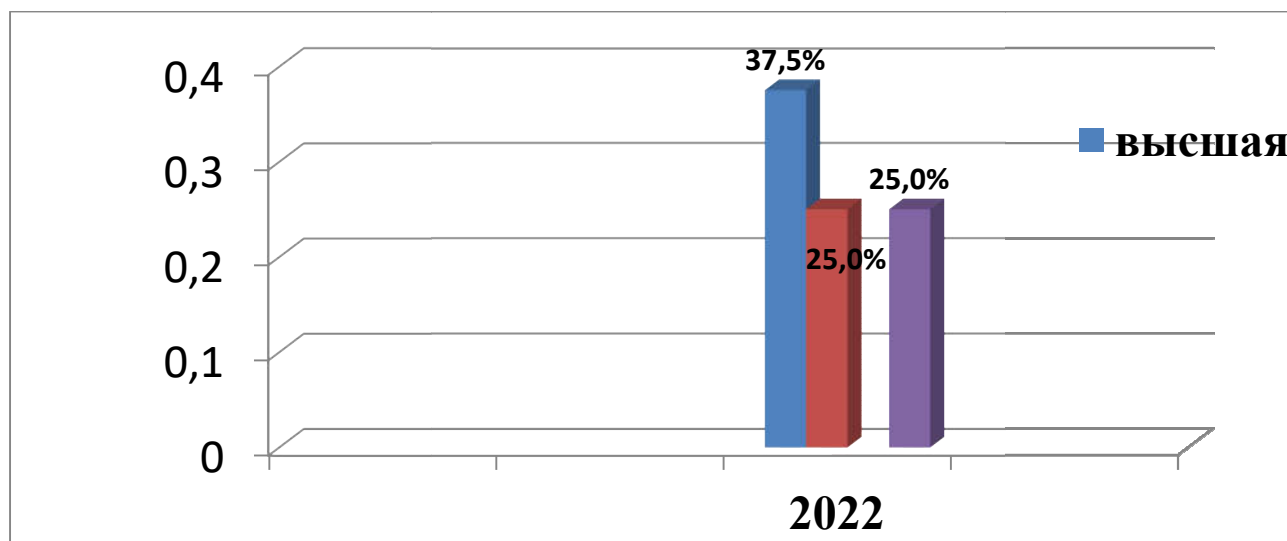
Характеристика кадрового состава по педагогическому стажу



Характеристика кадрового состава по образовательному цензу



Характеристика кадрового педагогического состава по уровню квалификации



В дошкольном образовательном учреждении № 33 работает творческий коллектив, который участвует в мероприятиях различного уровня. Популяризация деятельности детского сада и педагогов осуществляется на различных уровнях: внутри дошкольного образовательного учреждения, в образовательных учреждениях города, муниципалитете, региональном уровне.

Все педагоги прошли курсы повышения квалификации по федеральному государственному образовательному стандарту дошкольного образования.

Ежегодно педагоги повышают уровень своего профессионального мастерства посредством самообразования, участия в работе ГМО и ПДС (**Приложение 2**), организованных УО и ЦРОиОК г.Армавира, участия в различных конкурсах (**Приложение 3**) и выступления на разных уровнях.

Это позволяет педагогам квалифицированно осуществлять деятельность по воспитанию всесторонне развитой личности ребенка с учетом его физического и психического развития, индивидуальных возможностей, интересов и способностей, готовности к обучению в школе, эффективно использовать современные педагогические технологии и методики.

Педагогический коллектив опытный, творческий. Каждый педагог имеет возможность реализовать свою сферу интересов через работу в творческой группе; участие в различных конкурсах и конференциях. Поручения и задания распределяются среди педагогов согласно их индивидуальным склонностям и интересам.

Квалификация педагогических и учебно-вспомогательных работников соответствует квалификационным характеристикам, установленным в Едином квалификационном справочнике должностей руководителей, специалистов и служащих, раздел "Квалификационные характеристики должностей работников образования", утвержденном приказом Министерства здравоохранения и социального развития Российской Федерации от 26 августа 2010 г. N 761н. В настоящее время разрабатываются должностные инструкции педагогов ДОУ в соответствии с Профессиональным стандартом педагога, утвержденным приказом Министерства труда и социальной защиты РФ № 544-н от 18.10.2013.

Вывод. Для дальнейшего повышения уровня педагогической деятельности и совершенствование профессионального мастерства воспитателей, мы считаем, что в новом учебном году необходимо:

- способствовать распространению педагогического опыта в публикациях;
- организовать мероприятия, которые позволят выявить затруднения и спрогнозировать дальнейшую работу по повышению профессиональное мастерства и распространения.

Структура управления демократична. Необходимо совершенствовать работу по командообразованию, повысить педагогическое мастерство педагогов по всем образовательным областям через внедрение современных педагогических технологий посредством организации практикоориентированных методических мероприятий (открытые просмотры, мастер-классы, практикумы и т.д.

1.8. Оценка учебно-методического, библиотечно-информационного обеспечения.

В учреждении созданы условия для разностороннего развития детей с 3 до 7 лет. В соответствии с программно-методическим обеспечением к образовательной программе дошкольного образования учреждение на 94 % укомплектовано учебно-методической и художественной литературой; в каждой возрастной группе имеется необходимый учебно-методический и дидактический комплексы. В МБДОУ № 33 библиотечный фонд находится в методическом кабинете и в группах.

Детский сад оснащен современным оборудованием для разнообразных видов детской деятельности в помещении и на участках. В воспитательно-образовательном процессе активно используются информационно-коммуникационные технологии (мультимедийные презентации, слайд - шоу, видеоряд, компьютерные развивающие игры, аудиозаписи, мультфильмы, видеозаписи).

Материальной базой для организации работы по внедрению ИКТ в образовательный процесс МДОУ являются: 1 компьютер, 5 ноутбука, роутер с возможностью выхода в Интернет для других устройств, 1 многофункциональное устройство CANON MF3010, 1 многофункциональное устройство EPSON L222, 1 многофункциональное устройство XEROX, мультимедийная установка, музыкальный центр, 1 магнитофон. Также есть перечень материалов звукового и визуального ряда: диски с ММ – презентациями, аудиокассеты.

Имеется кабинет логопеда с соответствующим оборудованием.

Оценка программно-методического обеспечения

Нормативным документом, регулирующим оборот научно-методической, педагогической и периодической литературы, является пролонгированное Положение о библиотеке МБДОУ № 33, утверждённое приказом № 78-ОД от 27.09.2019г., Паспорт методического кабинета.

В соответствии со структурой рабочих программ педагогов группы укомплектованы программно-методическим и дидактическим обеспечением. В методическом кабинете есть каталог интернет-сайтов.

Обеспечение ДОУ современной информационной базой.

Сайт МБДОУ № 33, находящийся по адресу <http://mbdou33arm.ru>, соответствует требованиям к структуре и формату предоставленной на нём информации согласно

приказу Рособнадзора РФ от 14 августа 2020 года № 831. Информация обновляется в соответствии с требованиями. В соответствии с данными правилами на нашем сайте представлена следующая информация: дата создания ДОУ, учредитель, адрес, режим, график работы, телефон, адрес электронной почты, Ф.И.О. руководителя и сотрудников с указанием уровня образования, квалификации и опыта работы, нормативные документы учреждения, численность воспитанников и сотрудников, и многое другое.

Родители будущих воспитанников могут познакомиться с помещениями детского сада, с сотрудниками, высказать свое мнение и найти полезную информацию о воспитании и развитии их детей.

ВЫВОД: В ДОУ созданы условия, обеспечивающие повышение мотивации участников образовательного процесса на личностное саморазвитие, самореализацию, самостоятельную творческую деятельность. Педагоги имеют возможность пользоваться фондом учебно-методической литературы. Методическое обеспечение способствует развитию творческого потенциала педагогов, качественному росту профмастерства и успехам в конкурсном движении. В следующем учебном году планируется продолжить работу по оснащению ДОУ методической и учебной литературой, соответствующей требованиям ФГОС ДО.

1.9. Оценка материально-технической базы.

Характеристика общих и учебных площадей.

Материально-техническая база ДОУ представлена 2 зданиями, приспособленными к работе детского сада (1898 и 1962 года постройки). Помещения МБДОУ включают в себя: игровые и спальни в младшей и средней группах, игровая и спальня в старше-подготовительной группе совмещены. У каждой группы отдельный вход, отдельный участок с игровыми постройками и теньевыми верандами. Также в МБДОУ имеются медицинский, методический кабинеты и кабинет учителя-логопеда. Пищеблок и прачечная расположены в отдельном помещении.

Четырёхразовое питание в ДОУ осуществляется в групповых помещениях. Количество посадочных мест соответствует количеству воспитанников.

Площадь младшей группы составляет 50,9 кв. м., площадь средней группы – 49 кв. м., площадь старшей группы – 55,3 кв. м.

За период 2022 года был проведён косметический ремонт в групповых помещениях.

Характеристика учебных кабинетов.

В предметно-пространственной развивающей среде детского сада представлены материалы для всех видов деятельности (игровой, продуктивной, познавательно-исследовательской, двигательной и др.), которые ежегодно пополняются. В зонах групповых комнат созданы функциональные центры, с материалами, стимулирующими развитие познавательных способностей, располагающиеся в разных пространствах: игровой центр, центр книги, центр театральной деятельности, центр речевого творчества, центр познания, центр природы и опытно-экспериментальной деятельности, центр строительно-конструктивных игр, центр искусства, центр физической культуры, центр музыкального развития, нравственно-патриотический центр, центр безопасности.

В 2022 учебном году коллектив МБДОУ № 33 продолжил работу по проектированию образовательного пространства в условиях работы по ФГОС ДО. В отчётный период развивающая предметно-пространственная среда пополнилась новым игровым оборудованием по ПДД, дидактическими играми по познавательному и речевому развитию. Вместе с тем, развивающая предметно-пространственная среда требует пополнения и обновления, поэтому педагоги каждой возрастной группы осуществляют её пополнение.

Помещения и участок детского сада соответствуют современным государственным санитарно-эпидемиологическим требованиям к устройству, правилам и нормативам работы дошкольных образовательных учреждений (СанПиН), нормам и правилам пожарной безопасности. Санитарно-гигиенические условия содержания детей в ДОУ, игровое и физкультурное оборудование, игрушки, средства ТСО соответствуют требованиям СанПиН.

В МБДОУ организована доступная среда для лиц, с ограниченными возможностями здоровья: ступени и двери оборудованы специальными цветовыми знаками, есть табличка на входе, написанная шрифтом Брайля.

Помещение ДОУ оборудовано АПС, системой видеонаблюдения (4 камеры по периметру здания). В помещениях детского сада размещены первичные средства пожаротушения. Установлен противопожарный режим, регулярно проводятся мероприятия по соблюдению правил пожарной безопасности, осуществляется контроль. Работает пожарно-техническая комиссия. Оформлены стенды по пожарной безопасности для сотрудников, воспитанников ДОУ и их родителей. В соответствии с планами эвакуации проводятся мероприятия по отработке практических действий сотрудников при угрозе и возникновении пожаров, чрезвычайных ситуаций, террористических актов. Учреждение оборудовано: «тревожной» кнопкой, организован контроль выполнения норм охраны труда, осуществляемый комиссией по охране труда, обеспечения безопасной жизнедеятельности воспитанников.

В МБДОУ соблюдается пропускной режим. Все посещающие дошкольное учреждение посетители записываются в журнале посещений при предъявлении паспорта (документа удостоверяющего личность).

Вывод: состояние зданий и территории учреждения соответствует санитарно-гигиеническим и противопожарным требованиям. Условия труда и жизнедеятельности детей созданы в соответствии с требованиями СанПиН, охраны труда.

1.10. Оценка функционирования внутренней системы оценки качества образования.

Целью внутренней системы оценки качества образования (ВСОКО) является установление соответствия качества дошкольного образования в учреждении федеральному государственному образовательному стандарту дошкольного образования (ФГОС ДО), получение и распространение достоверной информации о состоянии и результатах образовательной деятельности, принятых эффективных управленческих решениях, влияющих на уровень качества образования. Функционирование ВСОКО обосновано нормативными и методическими документами федерального, регионального, муниципального и институционального

уровней, регламентировано. Внутренняя система оценки качества образования определена следующими локальными актами: Положение о внутреннем контроле (приказ от 9.01.2020г. № 9-ОД) и Положение о системе оценки качества образования (приказ от 9.01.2020г. № 9-ОД).

Проводимый в МБДОУ мониторинг направлен на отслеживание качества условий деятельности учреждения (анализ условий предусматривает оценку профессиональной компетентности педагогов и оценку организации развивающей предметно-пространственной среды); педагогического процесса, реализуемого в учреждении; результатов деятельности учреждения в текущем учебном году.

Для успешного осуществления педагогического процесса в ДОУ обеспечены следующие психолого-педагогические условия:

- общение взрослых с детьми осуществляется на основе поддержки положительной самооценки детей, формирования у них уверенности в собственных возможностях и способностях;

- в образовательной деятельности педагогами использовались преимущественно игровые формы и методы работы с детьми;

- при построении совместной образовательной деятельности с детьми учитывались интересы и возможности каждого ребенка, ситуация его развития;

- взрослые осуществляли поддержку положительного, доброжелательного отношения детей друг к другу в процессе взаимодействия в разных видах деятельности;

- педагоги поощряли детскую инициативу и самостоятельность в специфических для них видах деятельности;

- воспитанникам предоставлялась возможность самостоятельного выбора материалов, видов активности, участников совместной деятельности и общения;

- во взаимодействии с родителями использовались активные формы работы в воспитании детей, охране и укреплении их здоровья, вовлечение семей непосредственно в образовательную деятельность.

Реализация цели ВСОКО осуществляется в соответствии с **принципами**: нормативности, преемственности, системности, направленности на обеспечение достижения показателей качества образования, целевого назначения, объективности информации, сравнимости данных, прогностичности, автономности деятельности образовательной организации, применимости результатов мероприятий ВСОКО для оценки результативности и эффективности управления качеством образования в образовательной организации, делегирования полномочий, информационной открытости.

Целевыми ориентирами ВСОКО выступают планируемые результаты образовательной деятельности, вокруг которых формируется качество и содержание обучения, процесс и условия его реализации.

В соответствии с ФГОС ДО, целевые ориентиры не подлежат непосредственной оценке, в том числе в виде педагогической диагностики (мониторинга), и не являются основанием для их формального сравнения с реальными достижениями детей.

Оценивание качества образовательной деятельности, осуществляемой МБДОУ № 33 по ООП и АООП ДО на основе требований Федерального закона «Об образовании в

Российской Федерации», а также Стандарта, в котором определены государственные гарантии качества образования.

Объектом при оценивании качества образовательного процесса являются условия, созданные для реализации ООП и АООП ДО, и степень их соответствия требованиям Стандарта. Система оценки качества реализации программ дошкольного образования на уровне МБДОУ № 33 обеспечивает участие всех участников образовательных отношений в интересах обеспечения развития системы дошкольного образования в соответствии с принципами и требованиями Стандарта.

Предусмотрены следующие уровни системы оценки качества:

-диагностика развития ребенка, используемая как профессиональный инструмент педагога с целью получения обратной связи от собственных педагогических действий и планирования дальнейшей индивидуальной работы с детьми по Программе;

-внутренняя оценка, самооценка ДОУ;

-внешняя оценка Организации, в том числе независимая профессиональная и общественная оценка.

Выполнение требований к условиям реализации Программы обеспечивает создание социальной ситуации развития для участников образовательных отношений, включая создание образовательной среды.

Результаты освоения ООП и АООП ДО представлены в виде целевых ориентиров дошкольного образования и представляют собой возрастные характеристики возможных достижений ребёнка к концу дошкольного образования.

Целевые ориентиры:

не подлежат непосредственной оценке;

не являются непосредственным основанием оценки как итогового, так и промежуточного уровня развития детей;

не являются основанием для их формального сравнения с реальными достижениями детей;

не являются основой объективной оценки соответствия установленным требованиям образовательной деятельности и подготовки детей;

не являются непосредственным основанием при оценке качества образования.

Целевые ориентиры выступают основаниями преемственности дошкольного и начального общего образования.

В ДОУ предусмотрена система мониторинга. Мониторинг направлен на отслеживание качества дошкольного образования, а именно:

Качества результатов деятельности дошкольного образовательного учреждения.

Качества педагогического процесса, реализуемого в дошкольном образовательном учреждении.

Качества условий деятельности дошкольного образовательного учреждения.

В систему мониторинга включен анализ условий,

обеспечивающих качество образовательного процесса в детском саду:

особенности профессиональной компетентности педагогов;

развивающая предметно-пространственная среда детского сада.

Критерии и методы проведения диагностических процедур в рамках мониторинга.

Формализованные методы: тесты, опросники, методы проективной техники и психофизиологические методы.

Малоформализованные методы: наблюдение, беседа, анализ продуктов детской деятельности.

Психологическая диагностика развития детей педагогом - психологом используется при необходимости для изучения причин подобной динамики и разработки необходимых мероприятий для создания данному ребенку оптимальных условий развития.

Результаты психологической диагностики могут использоваться для решения задач психологического сопровождения и проведения квалифицированной коррекции развития детей. Участие ребёнка в психологической диагностике допускается только с согласия его родителей (законных представителей).

Результаты мониторинга становления основных (ключевых) характеристик развития личности ребенка не могут быть использованы для оценки качества реализации ООП и АООП ДО.

Важную роль в системе оценки качества образовательной деятельности играют семьи воспитанников и другие субъекты образовательных отношений, участвующие в оценивании образовательной деятельности МБДОУ, предоставляя обратную связь о качестве образовательных процессов.

МБДОУ № 33 проводило анкетирование родителей (законных представителей), листы оценивания для оценки качества дошкольного образования. Родителям были предложены анонимные анкеты, в которых вопросы были сгруппированы по показателям: информированность, вовлеченность, удовлетворенность. Проведя анализ полученных результатов, были сделаны следующие выводы:

Уровень удовлетворенности родителей качеством предоставления услуг в ДОО составляет не менее 93%, не менее 61% родителей вовлечены в образовательный процесс, являются полноправными партнерами в вопросах обучения и воспитания дошкольников. Созданы условия для предоставления родителям обучающихся профессиональной помощи в вопросах воспитания, развития и оздоровления детей с помощью дистанционных форм сотрудничества.

Для повышения качества в учреждении разработан план по организации внутренней оценки, самооценки ДОУ, в ходе которого, были использованы: систематический, оперативный, предупредительный, тематический, итоговый и взаимоконтроль.

Вывод: в 2022 году ООП и АООП ДО ДОУ № 33 реализованы в полном объеме. Их качество удовлетворяет соответствующим требованиям к их реализации. Анализ уровня эффективности педагогических воздействий по освоению воспитанниками ООП и АООП ДО ДОУ № 33 в 2022 году позволяет констатировать достаточный уровень освоения всех ОО и высокий уровень сформированности универсальных учебных действий у выпускников. Вместе с тем, по итогам опроса удовлетворённость родителей качеством деятельности составляет 93 %. Поэтому, для повышения педагогической грамотности родителей и положительной мотивации к участию в общесадовских и городских мероприятиях, коллектив ДОУ ищет новые способы установления эффективного партнерства с родителями через дистанционные и очные формы работы.

1.11.Обобщенный анализ показателей деятельности МБДОУ № 33 и прогноз дальнейшего пути развития.

Результаты самообследования деятельности МБДОУ № 33 позволяют сделать вывод о том, что в ДОУ созданы благоприятные условия для реализации образовательных программ дошкольного образования в условиях реализации ФГОС ДО.

Анализ показателей деятельности ДОУ (см. раздел II) указывает на то, что детский сад имеет достаточную инфраструктуру, которая соответствует требованиям СанПиН и позволяет реализовывать образовательные программы в полном объеме в соответствии с ФГОС ДО. Детский сад укомплектован достаточным количеством педагогических и иных работников, которые имеют высокую квалификацию и регулярно проходят курсы повышения квалификации, что обеспечивает результативность образовательной деятельности.

Для совершенствования педагогического процесса необходимо: дальнейшее проектирование образовательного пространства ДОУ, непрерывное повышение уровня профессиональной компетентности педагогов.

Прогноз дальнейшего пути развития МБДОУ № 33

Учреждение зарегистрировано как юридическое лицо и осуществляет образовательную деятельность согласно лицензии. Анализ деятельности Учреждения за год показал, что результаты являются удовлетворительными. Учреждение функционирует в соответствии с нормативными документами в сфере образования Российской Федерации.

Образовательный процесс строится с учетом контингента детей, их индивидуальных и возрастных особенностей, социального заказа родителей по ООП и АООП ДО. Работа коллектива была направлена на успешное решение поставленных годовых задач. Образовательную работу можно считать удовлетворительной.

Педагогический коллектив имел достаточный ресурс и был направлен на достижение положительных результатов в образовательной деятельности. Учреждение укомплектовано кадрами на 100 %. Все педагоги прошли обучение по ФГОС ДО.

Результаты самообследования деятельности ДОУ позволяют сделать вывод о том, что в ДОУ созданы условия для реализации ООП и АООП ДО детского сада, однако они требуют дополнительного оснащения и обеспечения.

Материально-техническая база ДОУ находится в удовлетворительном состоянии. Для повышения качества предоставляемых услуг необходимо продолжать пополнять развивающую предметно-пространственную среду новыми развивающими играми и игрушками.

Стратегия развития.

Стратегия развития направлена на создание таких условий пребывания ребенка в ДОУ, чтобы ему хотелось не только пребывать в детском саду, не только обучаться, но и получать радость от успеха своей деятельности, быть в центре внимания своих сверстников, получать одобрение своих педагогов, быть успешным.

Обновлённое содержание образования потребует не только нового подхода к оценке образовательных результатов воспитанников, но и качественно иных

ориентиров в оценке деятельности педагогов и специалистов, уровня системы управления качеством образования в ДООУ.

Конечно, ключевой фигурой современной образовательной системы является педагог, поскольку качество образования не может быть выше качества работающих в этой среде педагогов. Государственным приоритетом в сфере повышения статуса педагога становится разработка политики по формированию нового функционала педагогов как новой общественной элиты, поэтому педагог должен выполнять функции организатора деятельности, консультанта, наставника, сопровождающего самостоятельную деятельность воспитанников.

Материальная составляющая инфраструктуры ДООУ направлена на обеспечение физической и психологической безопасности. Для поддержания современной инфраструктуры ДООУ необходимо повысить качество сервисного обслуживания самого здания детского сада, территории к нему принадлежащей.

Модель информатизации ДООУ предполагает использование информационной среды детского сада для планирования образовательного процесса каждым педагогом, обладающим профессиональной ИКТ-компетентностью.

Методическую составляющую инфраструктуры необходимо переориентировать на поддержку деятельности каждого педагога и специалиста: наличие свободного доступа к различным методическим, информационным и консультационным ресурсам.

Организационная составляющая инфраструктуры ДООУ направлена на создание пространства для социальных коммуникаций, обеспечивающих возможность выстраивания ребенком собственных моделей поведения и самоопределения в меняющихся социальных условиях, на обеспечение высших образовательных достижений педагогов, их личностного и профессионального роста.

Заключение

МБДОУ № 33 функционирует стабильно, по результатам деятельности работает в режиме развития. Работа организована в соответствии с государственной нормативно-правовой базой. Родители (законные представители) воспитанников высказывают позитивное мнение о деятельности детского сада. Содержание подготовки воспитанников МБДОУ соответствует федеральному государственному образовательному стандарту, в части выполнения требований к условиям реализации образовательной программы, требованиям к результатам. Мониторинг качества образования в ДООУ позволяет осуществлять оценку динамики ключевых составляющих качества образования, включая качество основных и управленческих процессов, качество содержания образования, качество реализации программ (основной и адаптированной). Условия образовательного процесса в ОО соответствуют требованиям ФГОС.

Основные направления ближайшего развития ДООУ

Для успешной деятельности в условиях модернизации образования МБДОУ должен реализовать следующие направления развития:

-сохранение качества воспитания и образования в ДООУ;

- повышение эффективности использования средств информатизации в образовательном процессе;
- совершенствование материально-технического и программного обеспечения.
- использование возможностей сетевого взаимодействия и интеграции в образовательном процессе;
- расширять образовательную деятельность ДОУ по предоставлению качественных дополнительных образовательных услуг дошкольникам.

II. Показатели деятельности муниципального бюджетного дошкольного образовательного учреждения детского сада № 33, подлежащие самообследованию (утв. приказом Министерства образования и науки РФ от 10 декабря 2013 г. № 1324)

№ п/п	Показатели	Единица измерения
1.	Образовательная деятельность	
1.1	Общая численность воспитанников, осваивающих образовательную программу дошкольного образования, в том числе:	82 человека
1.1.1	В режиме полного дня (8-12 часов)	82 человека
1.1.2	В режиме кратковременного пребывания (3-5 часов)	-
1.1.3	В семейной дошкольной группе	-
1.1.4	В форме семейного образования с психолого-педагогическим сопровождением на базе дошкольной образовательной организации	-
1.2	Общая численность воспитанников в возрасте до 3 лет	-
1.3	Общая численность воспитанников в возрасте от 3 до 8 лет	82 человек
1.4	Численность/удельный вес численности воспитанников в общей численности воспитанников, получающих услуги присмотра и ухода:	человек/%
1.4.1	В режиме полного дня (8-12 часов)	82 человека/ 100%
1.4.2	В режиме продленного дня (12-14 часов)	-
1.4.3	В режиме круглосуточного пребывания	-
1.5	Численность/удельный вес численности воспитанников с ограниченными возможностями здоровья в общей численности воспитанников, получающих услуги:	19 человек/ 23,2%
1.5.1	По коррекции недостатков в физическом и (или) психическом развитии	19 человек/ 23,2%
1.5.2	По освоению образовательной программы дошкольного образования	19 человек/ 23,2%
1.5.3	По присмотру и уходу	19 человек/ 23,2%
1.6	Средний показатель пропущенных дней при посещении дошкольной образовательной организации по болезни на одного воспитанника	23 дня
1.7	Общая численность педагогических работников, в том числе:	8 человек
1.7.1	Численность/удельный вес численности педагогических работников, имеющих высшее образование	8 человек/ 100%
1.7.2	Численность/удельный вес численности педагогических работников, имеющих высшее образование педагогической направленности (профиля)	8 человек/ 100%
1.7.3	Численность/удельный вес численности педагогических работников, имеющих среднее профессиональное образование	-

1.7.4	Численность/удельный вес численности педагогических работников, имеющих среднее профессиональное образование педагогической направленности (профиля)	-
1.8	Численность/удельный вес численности педагогических работников, которым по результатам аттестации присвоена квалификационная категория, в общей численности педагогических работников, в том числе:	5 человека/62,5%
1.8.1	Высшая	3 человек/37,5%
1.8.2	Первая	2 человек 25%
1.9	Численность/удельный вес численности педагогических работников в общей численности педагогических работников, педагогический стаж работы которых составляет:	человек/%
1.9.1	До 5 лет	3 человека/37,5%
1.9.2	Свыше 30 лет	1 человек/12,5 %
1.10	Численность/удельный вес численности педагогических работников в общей численности педагогических работников в возрасте до 30 лет	1 человек/ 12,5%
1.11	Численность/удельный вес численности педагогических работников в общей численности педагогических работников в возрасте от 55 лет	1 человек/ 12,5%
1.12	Численность/удельный вес численности педагогических и административно-хозяйственных работников, прошедших за последние 5 лет повышение квалификации/профессиональную переподготовку по профилю педагогической деятельности или иной осуществляемой в образовательной организации деятельности, в общей численности педагогических и административно-хозяйственных работников	9 человек/100%
1.13	Численность/удельный вес численности педагогических и административно-хозяйственных работников, прошедших повышение квалификации по применению в образовательном процессе федеральных государственных образовательных стандартов в общей численности педагогических и административно-хозяйственных работников	9 человек/100%
1.14	Соотношение “педагогический работник/воспитанник” в дошкольной образовательной организации	8человек/82чел овек
1.15	Наличие в образовательной организации следующих педагогических работников:	
1.15.1	Музыкального руководителя	Да
1.15.2	Инструктора по физической культуре	нет
1.15.3	Учителя-логопеда	Да
1.15.4	Логопеда	Нет
1.15.5	Учителя- дефектолога	нет
1.15.6	Педагога-психолога	нет
2.	Инфраструктура	
2.1	Общая площадь помещений, в которых осуществляется образовательная деятельность, в расчете на одного воспитанника	2кв.м.
2.2	Площадь помещений для организации дополнительных видов деятельности воспитанников	нет
2.3	Наличие физкультурного зала	нет
2.4	Наличие музыкального зала	нет
2.5	Наличие прогулочных площадок, обеспечивающих физическую активность и разнообразную игровую деятельность воспитанников на прогулке	Да

ПРИЛОЖЕНИЯ

ПРИЛОЖЕНИЕ № 1

Сведения об участии и результативности участия воспитанников в конкурсах различного уровня.

№ п/п	Наименование конкурса	ФИ участника	Результат
1.	Краевой конкурс исследовательских работ и творческих проектов дошкольников и младших школьников «Я – исследователь»	Карпова Т.	победитель муниципального этапа, лауреат краевого этапа
2.	Городская спортивная велогонка	Агафошин А.	победитель
3.	Муниципальный этап краевого конкурса-фестиваля детского творчества «Светлый праздник – Рождество Христово»	Паврозин М.	участник
6.	Всероссийский конкурс «Слава России»	Рамазанова Д.	участник
7.	Муниципальный этап краевого конкурса «Семейные экологические проекты»	Саакянц М., Софян А.	участники
8.	Городской фестиваль ЛЕГО-конструирования и робототехники	Саакянц М., Фазулин Т.	лауреаты

ПРИЛОЖЕНИЕ 2

Сведения об участии педагогов в городской методической работе.

№ п\п	ФИО педагога	Должность	Форма, мероприятие
1.	Григоренко М. А.	старший воспитатель	<p>Руководитель педагогической мастерской «Доступность образовательной среды для детей с ограниченными возможностями здоровья»</p> <p>Включении в состав организационного комитета с функциями жюри конкурсов (муниципальных этапов):</p> <p>конкурса исследовательских работ и творческих проектов дошкольников и младших школьников «Я - исследователь» в 2022 году;</p> <p>муниципальный этап краевого конкурса среди образовательных организаций индивидуальных предпринимателей, программы реализующих дошкольного образования, по пропаганде чтения-восприятия детской литературы "Читающая мама – читающая страна" в 2022 году;</p> <p>муниципального этапа конкурса «Воспитатель года»</p>
2.	Лазырина Е. С.	учитель-логопед	<p>проведение мастер-класса «Школа игровой логопедии» для педагогической мастерской для педагогов компенсирующих групп</p> <p>выступление в Армавирском филиале ЦДиК для краевого методического объединения для логопедов и дефектологов «Реализация рабочих программ для детей с ТНР»</p>
3.	Черненко Л. Г.	воспитатель	член жюри конкурса муниципального конкурса чтецов

ПРИЛОЖЕНИЕ № 3

Сведения об участии и результативности педагогов в конкурсах различного уровня.

№ п/п	Наименование конкурса	ФИО участника, должность	Результат
1.	Всероссийский конкурс Л. С. Выготского	Черненко Л. Г., воспитатель	победитель
2.	Муниципальный этап краевого конкурса «Воспитатель года Кубани» в 2022-2023 году	Лазырина Е. С.	лауреат
3.	Международный фестиваль «Дети радуги: социализация и развитие коммуникативных способностей».	Григоренко М. А., Лазырина Е. С., Кормилина Е. А., Войтова С.В.	участники
4.	Муниципальный этап конкурсного отбора консультационных центров	Григоренко М. А.	участие

